

*Programma di Azione, a valere dei Regolamenti (UE) n. 611/2014 e n. 615/2014 della Commissione modificati dai Regolamenti (UE) 1962/2017 e 1963/2017, e disposizioni transitorie di cui al Regolamento UE 2220/2020 recanti modalità di applicazione del Regolamento (UE) del Parlamento Europeo e del Consiglio n. 1308/2013
Azione 2c) – Annualità 2022/2023*

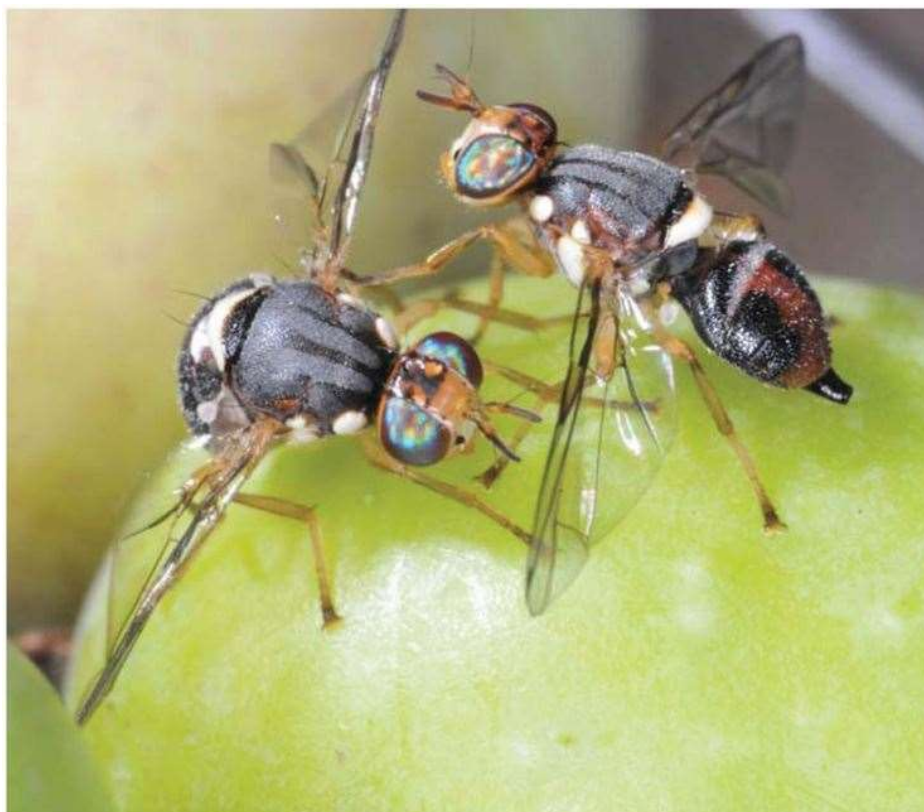
BOLLETTINO FITOSANITARIO N. 14 DEL 10/10/2022

a cura del servizio di assistenza tecnica della OP – OLEARIA AIPO PUGLIA

COMPENSORIO MONITORATO

ANDRIA, BARLETTA, CANOSA DI PUGLIA, MINERVINO MURGE E TRANI

MONITORAGGIO DELLA MOSCA DELL'OLIVO (*Bactrocera oleae*)



LUNEDÌ 10 Ottobre 2022

Intervallo di monitoraggio dal 03 al 09 Ottobre 2022

REDAZIONE : Servizio di assistenza Tecnica OP-Olearia Aipo-Puglia via Parini 10 – 76123 Andria BT
Telefono / 0883545009, e-mail info@oleariaaipopuglia.it

Agro	Contrada	Mosca Olearia								
		Catture Media su trappole	N. Uova	N. Larve di 1ª	N. Larve di 2ª	N. Larve di 3ª	N. Pupe	N. Fori di Uscita	% Infestazione attiva (Uova + larve di 1ª e 2ª età)	% Olive attaccate (tutti gli stadi rilevati)
Andria	Papparicotta	65	3	0	1	1	0	2	5	7
Andria	Zagaria	55	2	2	1	3	2	4	8	14
Andria	Femminamorta	76	3	1	1	3	0	0	8	8
Andria	Cocuzzo	66	2	2	3	1	0	0	8	8
Andria	Chiancarulo	69	1	2	1	2	2	2	6	10
Andria	Cariati	77	1	2	1	4	1	0	8	9
Andria	Posta Milella	95	3	0	2	1	2	2	6	10
Andria	Pozzo Sorgente	89	1	0	3	1	2	3	5	10
Andria	San Domenico	73	1	0	2	2	3	3	5	11
Andria	Torre di Bocca	66	1	2	3	3	3	2	9	14
Andria	Bosco Spirito	74	2	2	3	3	0	3	10	13
Andria	Nunziatella	67	3	2	3	4	0	0	12	12
Andria	Ponte Liso	69	3	2	1	3	2	1	9	12
Andria	Petrone	87	1	2	3	4	1	2	10	13
Andria	Tufarelle	98	2	0	2	3	1	4	7	12
Andria	San Francesco	82	2	1	2	4	2	2	9	13
Andria	Coppe di Tre Miglia	98	2	2	3	2	2	1	9	12
Andria	Scalapolice	94	3	1	3	4	3	1	11	15
Andria	Cocevola	95	1	1	1	1	1	4	4	9
Andria	Rivera	90	3	0	2	2	3	3	7	13
Andria	Santa Barbara	89	2	2	1	1	2	5	6	13
Andria	Arnieci	77	2	2	3	4	1	1	11	13
Andria	San Lizio	75	2	0	2	3	0	5	7	12
Andria	Montegrosso	91	3	2	2	2	0	2	9	11
Andria	Sant'Eligio	97	3	2	1	1	1	0	7	8
Andria	Santa Lucia	64	1	0	3	2	1	4	6	11
Andria	Cugno di Volpe	91	2	2	1	1	1	2	6	9
Andria	Quadrone	71	3	2	2	3	2	3	10	15
Andria	Torre Pellegrina	85	2	0	3	3	2	0	8	10
Barletta	Masseriola	85	3	0	3	1	2	1	7	10
Barletta	Pozzelle	70	3	0	2	3	0	3	8	11
Barletta	Antenisi	99	3	2	2	3	2	0	10	12
Barletta	Santa Brigida	84	2	2	3	1	0	1	8	9
Barletta	Grottone	98	2	2	3	3	1	4	10	15
Barletta	Palombaio	66	3	1	2	3	3	3	9	15
Canosa di Puglia	Sant'Antonio	78	1	0	3	2	2	4	6	12
Canosa di Puglia	Erba dei Preti	96	3	1	1	2	3	2	7	12
Canosa di Puglia	Cefalicchio	72	2	1	3	4	3	4	10	17
Minervino Murge	Posta Campanella	66	1	0	3	2	1	3	6	10
Minervino Murge	Cirillo	62	2	1	2	2	3	4	7	14
Minervino Murge	Lamalunga	76	3	1	3	1	1	2	8	11
Minervino Murge	Sferracavallo	77	3	2	3	4	3	0	12	15
Trani	Puro	80	2	1	2	1	0	5	6	11
Trani	Casalicchio	81	1	1	1	3	0	3	6	9
Trani	Dontitto	82	1	0	1	4	0	4	6	10
Trani	Casa Rossa	93	3	0	3	1	1	3	7	11
Trani	Capitolo	75	2	2	3	1	3	5	8	16

LEGENDA CROMATICA DEI LIVELLI DI RISCHIO



Livelli di infestazione attiva significativi
SI CONSIGLIA DI



Livelli di infestazione attiva non significativi ed al di sotto la soglia di intervento



Livelli di infestazione attiva nulli o molto bassi